

www.latvia.travel, www.mmeo.com/channels/latvia/travel

Kostenlos

Zentrum in Jūrmala, "Lēta", "Pēdā", www.aerovision.lv.

Fotos: Fremdenverkehrsamt Lettland, R. Hofmanis, A. Priedīte, M. Ignats, L. Švirkis, G. Janāts, G. Šellis, S. Kuzmickis, T. Čill, Tourismus-Informationen-

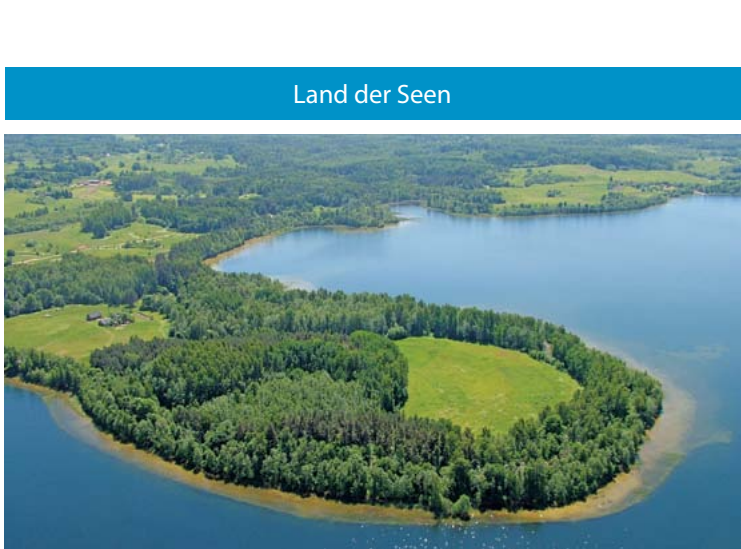
© Fremdenverkehrsamt Lettland, 2015



Seit Jahrhunderten befindet sich das Land am Schnittpunkt von West und Ost, Nord und Süd. Deshalb ist Lettland von mehreren Kulturen und Traditionen geprägt. Die Menschen, die hier leben, bilden eine ganz eigene Gesellschaft, die so ningenwo auf der Welt zu finden ist. In Lettland fühlen sich Besucher aus West- und Osteuropa in gleichem Maße wohl. Jeder also nicht verwunderlich, dass man in der lettischen Kultur auch viele deutsche Einflüsse findet. Lettland besitzt ein außergewöhnlich reiches kulturelles Erbe. Nehmen Sie sich Zeit, um all das zu entdecken. Lettland lässt Ihr Herz schneller schlagen.



Wo sonst ist der Strand mehr als 500 km lang und der Sand so einladend weiß? Lettlands Ostseeküste steckt voller Überraschungen: das 16 Meter hohe Steilufer in Jūrkalne, alte Dörfer der Liven, das Naturschauspiel 'Kolkas rags', wo die Wellen der Ostsee auf die der Rigaer Bucht treffen oder die einzigartigen Küstenwiesen bei Ainaži, wo eine Vielzahl von Vögeln beobachtet werden kann. Weite Sandstrände gibt es nicht nur in Jūrmala, Saulkrasti, Liepāja (Libau) und Ventspils (Windau), sondern auch an vielen einsam gelegenen Orten, an denen man sich tatsächlich ungestört erholen kann. Gleich mehreren Stränden wurde die 'Blaue Flagge' verliehen – ein Gütezeichen für Sauberkeit und Sicherheit. In Kalfene, Tūja und Oviši gibt es Steinstrände, die Touristen als perfektes Fotomotiv dienen. Wer genau hinschaut, wird im angespülten Seegras kleine Stückchen des 'Ostseegoldes' finden: Bernstein – ein ganz besonderes Reiseandenken für Zuhause. In den kleinen Fischerdörfern entlang der Rigaer Bucht wird wie eh und je Fisch geräuchert und direkt verkauft. Der Duft verlockt schon von weitem. In die Militärgeschichte der Zarenzeit kann man im ehemaligen Kriegshafen von Liepāja (Libau) eintauchen. In 'Karosta', wo sich seit dem 19. Jahrhundert die Basis der Kriegsflotte befand, kann man heute hautnah erleben, was es heißt, in einem Militärfängnis inhaftiert zu sein – ein Museum macht es möglich. Die Weite des Meeres und der Kiefernwälder genießen Sie am besten von oben. Es lohnt sich, einen der alten kurländischen Leuchttürme zu besteigen. Dazu noch eine frische Brise – atemberaubend schön.



Können Sie sich fliegende Seen vorstellen, die nach einem Ort zum Landen suchen? So schildern es jedenfalls die alten lettischen Sagen und Märchen, die noch heute ihr Publikum zum Schmunzeln bringen. Doch es gibt jenen wunderschönen Ort tatsächlich, an dem es mehr Seen als anderswo gibt - das Land der Blauen Seen. Einer davon, der Velnezers (Teufelssee), schillert in einem ungewöhnlich klaren Blaugrün. Steigen Sie in ein Boot und erkunden die Buchten des tiefsten lettischen Sees – Drīdzis. Oder umrunden Sie den 'Igelsee' (Ežezers) mit dem Rad. Er ist der inselreichste von allen. Lust auf mehr? Dann unternehmen Sie eine Bootstour über fünf miteinander verbundene Seen. Im Sommer ist das Wasser herrlich warm und angenehm. Im Frühling und Herbst dagegen eine eiskalte Abkühlung nach dem Schwitzen in einem traditionellen lettischen Badehaus (Pirts). Die gastfreundlichen Lettgallen werden Ihnen eine köstliche Fischsuppe kochen und dazu noch frisch gebackenes Schwarzbrot reichen. Eine solche Ruhe und ein inniges Wohlbefinden bieten nur das ruhige Wasser eines Sees, das murmelnde Rauschen von Schilf und melodischer Vogelgesang.

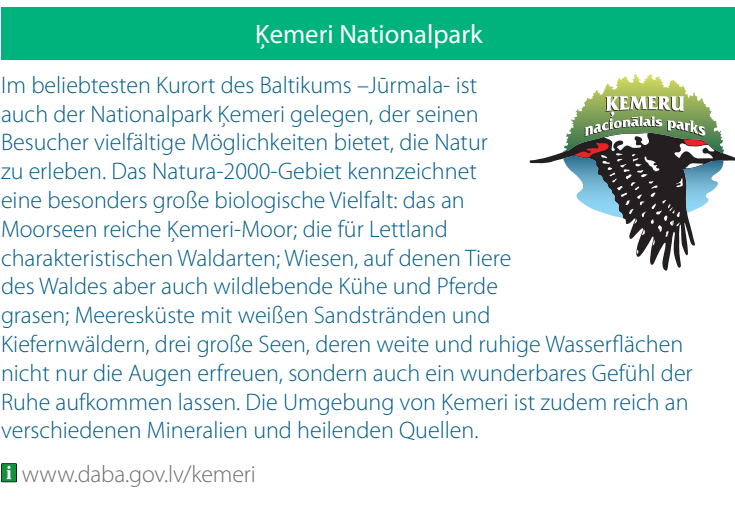


Der höchste lettische Erhebung ist nur etwas mehr als 300 Meter hoch. Dennoch wird sie von den Letten stolz als 'Berg' bezeichnet – der Gaizinkalns. An sonnigen Tagen kann man von seinem 'Gipfel' weitere mit Wäldern bewachsene 'Berge' sowie die Kirchen und Türme der Herrenhäuser der Umgebung sehen. Im Sommer sind die Anhöhen von Vidzeme (Livland) ideal für jedwede Art von Aktivurlaub. Im Winter läuft man hier Ski und genießt die schneereiche Landschaft und die frische Luft. Die Route "Die malerische lettische Hügellandschaft" lädt ein, den Naturpark Gaizinkalns und andere Sehenswürdigkeiten der Umgebung kennenzulernen. Unterwegs passieren Sie zahlreiche Geburtsorte lettischer Klassiker. Auch wenn Sie deren literarische Werke nicht kennen, werden Sie verstehen, woher sie ihre Inspiration für die hervorragenden Landschaftsbeschreibungen geschöpft haben. Im Arboretum von Kalsnava gibt es einen wunderbaren Garten, der das ganze Jahr über blüht. Insbesondere im Frühling betört er Besucher mit seinem süßen Duft. Genau hier nimmt der längste, schönste und kurvenreichste lettische Fluss seinen Anfang: Die Gauja. Ihren Namen trägt auch der bei Touristen beliebte Nationalpark.



1 www.gnp.lv

1 www.entergauja.com



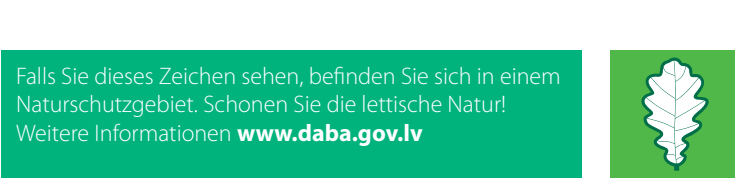
Das besondere Kolorit von Latgale (Lettgallen): Prachtige Landschaften mit Burgruinen und Herrenhäusern, Gewässern und Wäldern sowie der Rāzna-See bilden eine große Naturvielfalt, die den jüngsten Nationalpark Lettlands charakterisieren. Der Rāzna-See ist der zweitgrößte See in Lettland. Er ist reich an Fisch und an seinen Ufern findet man mehrere gut ausgestattete Unterkünfte. Im Nationalpark Rāzna befindet sich die dritthöchste Erhebung Lettlands – Lielais Liepukalns (Großer Lindenberg, 289m NN). Auf der Spitze des neben dem Rāzna-Sees gelegenen Mākonkalns (Wolkenberg) sind noch Ruinen der im 13. Jh. durch den Livländischen Orden erbauten Burg Wolkenberg erhalten.

1 www.daba.gov.lv



Das Gebiet des Nationalparks Slītere ist ein einzigartiges Museum der geologischen Geschichte der Ostsee. Im Nationalpark gibt es einen zwischen 30 und 50 m hohen Hang des Ur-Ufers des Baltischen Eismeer, der mit einem Wald (besonders reich an verschiedenen Arten von breitblättrigen Bäumen) bewachsen ist. Den Nationalpark kennzeichnet die Meeresküste mit sandigem Strand und Dünen, mit trockenen Dünen-Kiefernwäldern, dem Küstenaquatorium und mehrere Kilometer langen Dünenketten, die sich mit schmalen Niederungen abwechseln. Der Nationalpark liegt auf der Vogelzugroute. Im Frühling kann man riesige Zugvogelschwärme beobachten. In den Fischerdörfern des Nationalparks begegnet man der ethnischen Minderheit der Liven, deren kulturgeschichtliches Erbe für Nordeuropa bedeutend ist.

1 www.slitere.lv



Livenküste. In zwölf alten Fischerdörfern an der Ostsee leben noch die Liven. Sie sind Vertreter einer historischen nationalen Minderheit, die nicht nur ihre ureigene Sprache spricht (finno-ugrische Sprachfamilie), sondern auch besondere Speisen zubereitet und einmal jährlich ein Kulturfest ausrichtet. Die stillen Sandstrände, Fischerboote, dichte Wälder, traditionelle Holzhäuser und die Landschaft von Kolka ziehen Touristen an, die Ruhe und Erholung suchen.

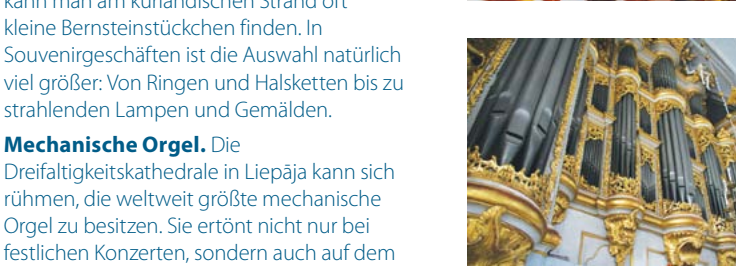
Region Sūti. Die Sūti-Frauen in prächtigen Volkstrachten sind mit ihrem mehrstimmigen Gesang in der ganzen Welt berühmt und ein Symbol dieser katholisch geprägten Region. In und um Alsunga sind einzigartige Traditionen erhalten geblieben. Besichtigen Sie unbedingt die Steilküste von Jūrkalne und das malerische Alsungal



Jugendstil. Falls Sie das Gefühl haben, dass jemand Ihren Spaziergang durch Riga oder Liepāja beobachtet: Wundern Sie sich nicht! Auf Schritt und Tritt folgen Ihnen die Jugendstil-Gesichter der Hausfassaden. Üppiges Dekor, Skulpturen, Vitragen und andere Kunstelemente innen wie außen begeistern Sie mit ihrer Formenvielfalt und Kunstfertigkeit.

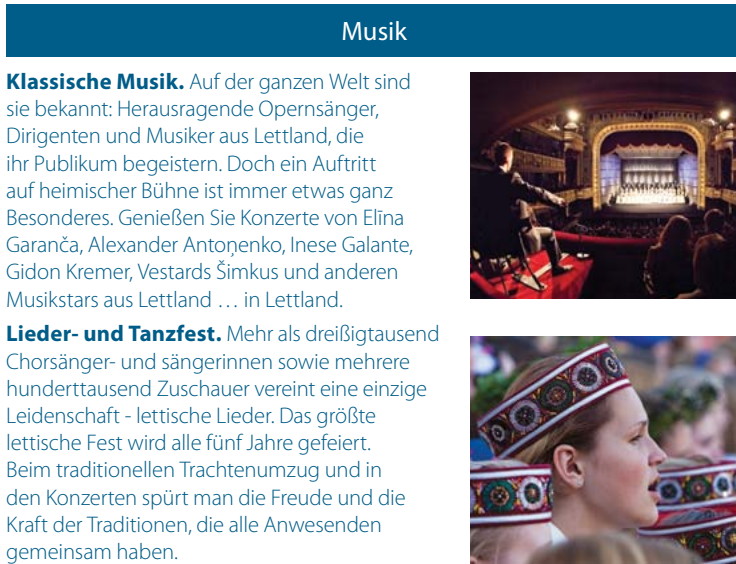
Meisterwerke von F.B. Rastrelli. Auch in Lettland haben früher Herzoge geherrscht. Auch sie wollten ebenso prachtvoll leben wie die Adligen am Hof des Zaren. Deshalb wurde der berühmte italienische Architekt F.B. Rastrelli eingeladen, um auch in Jelgava (Mitau) ein Schloss im Stil des Winterpalastes in St. Petersburg zu erbauen. Dieses und das berühmte lettische Barock- und Rokoko-Schloss in Rundāle sind ein Muss für jeden Lettland-Besucher!

Militärisches Erbe. Ein Militärfängnis, ein Untergrund-Bunker aus der Sowjetzeit, ein Radar, Schächte für Kernraketen – all das wurde früher streng geheim gehalten. Jetzt können dort Historiker und Abenteuer nicht nur ihre Neugier befriedigen, sondern den Alltag dieser Zeiten am eigenen Leib nacherleben.



Schwarze Keramik. In der nördlichen Zurückhaltung und der einfachen Eleganz der schwarzen Keramik steckt eine besondere Schönheit. Diese Jahrhunderte alte Technik für Keramik-Gefäße wird von den lettischen Töpfern weiter gepflegt. Es entstehen nicht nur dekorative, sondern auch praktische Gegenstände für den täglichen Gebrauch.

Weitere herrliche Sachen, die Sie in Lettland in aller Ruhe genießen können!



Klassische Musik. Auf der ganzen Welt sind sie bekannt: Herausragende Opernsänger, Dirigenten und Musiker aus Lettland, die ihr Publikum begeistern. Doch ein Auftritt auf heimischer Bühne ist immer etwas ganz Besonderes. Genießen Sie Konzerte von Elina Garanča, Alexander Antoponenko, Inese Galante, Gidon Kremer, Vestards Šimkus und anderen Musikstars aus Lettland ... in Lettland.

Lieder- und Tanzfest. Mehr als dreißigtausend Chorsänger- und sängerinnen sowie mehrere hunderttausend Zuschauer vereint eine einzige Leidenschaft - lettische Lieder. Das größte lettische Fest wird alle fünf Jahre gefeiert. Beim traditionellen Trachtenumzug und in den Konzerten spürt man die Freude und die Kraft der Traditionen, die alle Anwesenden gemeinsam haben.



Weinberg von Sabīle. Wenn Sie in einem älteren Guinness-Rekordbuch blättern, lesen sie, dass dieser Weinberg der nördlichste ist, auf dem im Freien Trauben reifen. Heute wird in Lettland Wein nicht nur aus hiesigen Weintrauben, sondern auch aus Äpfeln, schwarzen Johannisbeeren, Rosen, Rhabarber, Birkensaft und weiteren ungewöhnlichen Produkten hergestellt. Und warum auch nicht, wenn es schmeckt?

Blaua Kühe. Der Sage nach kamen diese Kühe aus dem Meer und weideten auf den Küstenwiesen. Deshalb haben sie auch die Farbe des Meeres. Wer weiß schon, wie es wirklich war, doch in den kurländischen Dörfern gibt es noch heute blaue Kühe. Was meinen Sie, welche Farbe hat ihre Milch? Kommen Sie und sehen Sie selbst!

Wasserfall des Flusses Venta. Haben Sie gewusst, dass sich der breiteste Wasserfall Europas in Lettland befindet? Zusammen mit der alten Steinbrücke sieht er so idyllisch aus, dass die Fische im Frühling und im Herbst über den Wasserfall fliegen, um sich an der schmucken Altstadt von Kuldīga und dem prächtigen Venta-Tal zu erfreuen. Diese Landschaft hat Maler, Filmemacher und unzählige Fotografen inspiriert.

Pokaini-Wald. Rätselhafte Steinflüsse und -formationen, Wälle und einzigartige Findlinge. Dies ist Lettlands Stonehenge – umgeben von fantastischen und ungewöhnlichen Deutungen. Eines kann man nicht leugnen, der Pokaini-Wald ist ein Ort mit starker Energie, der Ihre Seele anspricht. Festes Schuhwerk an und los!



Aerodium. Millionen von Menschen haben bei den Olympischen Spielen in Turin und auf der EXPO-Messe in Shanghai fliegende Menschen gesehen. Ein einzigartiger Windkanal machte dies möglich. Erfunden wurde er in Lettland. Unweit von Sigulda kann nun jeder selbst erleben, wie es sich anfühlt, schwerelos zu sein. Haben Sie Lust zum Fliegen?

WLAN. Reisen ohne Smartphone, Tablet und Co.? Unvorstellbar. Lettland gehört zu den Ländern mit dem weltweit schnellsten Internet und bietet mehr als 4.000 kabellose Internetzugänge an. Tendenz steigend. Damit ist Riga bereits jetzt die europäische WLAN-Hauptstadt. Alle nützlichen Reise-Infos gibt es natürlich online und als App. Teilen Sie Ihre Eindrücke, wenn Sie durch Lettland reisen.



Lage im Nordosten Europas an der Ostseeküste

Territorium 64.589 km² – nur etwas kleiner als Bayern

Es grenzt an Estland, Litauen, Russland, Weißrussland

Bevölkerung 1 988 400 Einwohner - ebenso viele wie in Paris

Bevölkerungsdichte 31 Einwohner/km² – eine der geringsten in Europa

Hauptstadt Riga – die größte Stadt im Baltikum. Die Altstadt ist UNESCO Weltkulturerbe

Klima vier unterschiedliche Jahreszeiten

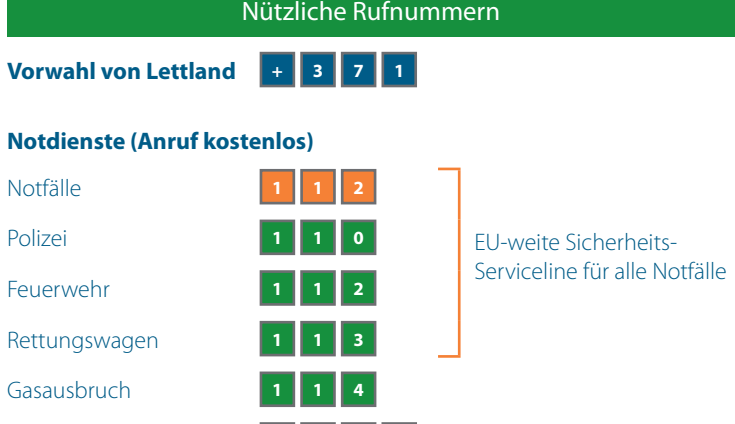
Wälder 54% des Landes sind mit Wäldern bedeckt

Naturschutz 633 Naturschutzgebiete, von denen 336 zum Natura-2000-Programm gehören

Küste mehr als 500 km weiße Sandstrände

Geldautomaten und Kartenzahlung: in Lettland gibt es viele Geldautomaten, insbesondere in Stadtzentren und in Supermärkten, jedoch auch in den internationalen Häfen, Flughäfen und Bahnhöfen. Fast überall ist es möglich, mit den gängigsten Kreditkarten zu zahlen.

Strom: 220 V Wechselstrom, 50 Hz-zweipolige Stecker (Euro-Standard).



Vorwahl von Lettland + 3 7 1

Notdienste (Anruf kostenlos)

Notfälle 1 1 2

Polizei 1 1 0

Feuerwehr 1 1 2

Rettungswagen 1 1 3

Gasausbruch 1 1 4

Pannenhilfe 1 8 8 8

Auskunft rund um die Uhr 1 1 8 8 1 1 8 9 (kostenpflichtiges Gespräch)

EU-weite Sicherheits-Serviceline für alle Notfälle



LMT • Tel.: +371 29319911 • Webseite: www.lmt.lv

Bite • Tel.: +371 25851601 • Webseite: www.bite.lv

Tele2 • Tel.: +371 29500300 • Webseite: www.tele2.lv



Kontaktinformationen für ausländische Botschaften und Konsulate können Sie auf der Website des Außenministeriums der Republik Lettland erfahren **www.mfa.gov.lv/en/mission**

Konsularabteilung des Außenministeriums der Republik Lettland Tel.: +371 67016364 (während Bürozeiten), +371 26337711 (24-Stunden-Dienst)



WLAN – Für Einwohner und Besucher Lettlands bietet Lattelecom das größte öffentliche WLAN-Netz in Lettland mit mehr als 4.000 Anschlüssen in Cafés, Geschäften, Supermärkten, öffentlichen Verkehrsbahnhöfen, Parks und an anderen Orten.

Weitere Informationen **www.wifi.lv**

"Latvia.travel" kostenlose App für Handys

Ohne viel Zeit- und Energieaufwand bietet diese App Tipps für Reise und Unterwegs, Veranstaltungen, Hotels und Restaurants u.v.m.

Die mobile App erleichtert die nicht nur die Orientierung. Der enthaltene Routenplaner zeigt auch den kürzesten Weg zum Zielort nebst Entfernungsanzeige.

Tourismusvideos Lettland

www.vimeo.com/channels/lettland



www.latvia.travel/mobile

Top 10 Reiseziele in Lettland

1. Schloss Rundale ■ Die herausragendste Perle der lettischen Architektur. Schloss Rundale lädt ein, sich Zeit zu nehmen, um die prachtvolle Innenausstattung aus dem 18. Jahrhundert zu genießen, vom Duft des Rosengartens berauscht zu sein, an der in Regenbogenfarben schimmernden Fontäne zu verweilen und so den sorgenlosen Alltag der Herzöge von Kurland nachzuempfinden.



1 www.rundale.net

2. Altstadt von Riga ■ Das Herz von Riga ist seine Altstadt - Vecriga. Bei jedem Schritt durch die Gassen entdecken Sie eine Seite der über 800-jährigen Geschichte der Metropole. Diese ist zwar klein genug, um sich zu Hause zu fühlen. Die Fülle an geschichtsträchtigen Orten und Dingen ist allerdings enorm. Nehmen Sie sich Zeit und entdecken Sie ein UNESCO-Weltkulturerbe von wahrer Größe!



1 www.liveriga.com

3. Basilika von Aglona ■ In Latgale gibt es nicht nur Hunderte malerischer Seen, sondern auch eine große Vielfalt an Gotteshäusern verschiedener Konfessionen. Darunter eines der bekanntesten Wallfahrtsziele der Welt, wo sich jedes Jahr Tausende von Gläubigen versammeln: die Basilika von Aglona. Die besondere Aura der Kirche und die prachtvolle Innenausstattung lässt den Alltag für eine Weile vergessen und lädt ein, darüber nachzudenken, was im Leben das Wichtigste ist.



1 www.aglona.lv

4. Kurort Jūrmala ■ Jūrmala ist nicht nur der beliebteste, sondern auch der größte Küstenkurort in den baltischen Staaten. Mit seinen weißen Sandstränden, gesunder Luft der umliegenden Kiefernwälder, SPA-Zentren und Heilanstalten, hilft er Ihnen, Ihre Kräfte wiederherzustellen und das Leben in seiner ganzen Herrlichkeit zu genießen.



1 www.tourism.jurmala.lv

5. Nationalpark Gauja - Ligatne ■ Das malerische Urstromtal des Flusses Gauja hat schon seit mehreren Jahrhunderten Reisende aus der ganzen Welt angelockt. Hier können Sie nicht nur den Charme der ursprünglichen Natur erleben, sondern auch in die geheimnisvolle Welt des Mittelalters eintauchen oder das ganze Jahr hindurch unzählige Möglichkeiten für Outdoor-Aktivitäten genießen.



1 www.visitligatne.lv

6. Kuldīga ■ Kuldiga wurde zu allen Zeiten von Dichtern besungen und von Malern bewundert. Die roten Ziegeldächer und die ruhige Atmosphäre der charmanten Kleinstadt Kuldiga laden ein, ohne Hektik durch die ruhigen Gassen zu gehen, Rad zu fahren oder das Open-Air-Kino zu besuchen.



1 www.visit.kuldiga.lv

7. Museumsanlage Turaida - Sigulda ■ In der Sprache der Liven bedeutet das Wort "Turaida" "Gottesgarten". Wenn man von einem Heißluftballon oder vom gegenüberliegenden Ufer der Gauja an einem späten Herbstnachmittag schaut, erhebt sich die Burg Turaida über grüne Baumkronen wie ein aus rotem Backstein gebautes, mächtiges Schiff. Genießen Sie diese einzigartige, unbeschreibliche Pracht, die von Mensch und Natur geschaffen wurde.



1 www.tourism.sigulda.lv

8. Cēsis ■ Cēsis (Wenden) ist eine der ältesten und - ohne Zweifel - schönsten Städte Lettlands. Die mittelalterliche Burg von Cēsis hat seit dem 13. Jahrhundert ihr Schicksal mit dem der Stadt in Kämpfen gegen russische, polnische und schwedische Heerscharen geteilt. So kann sie heute mit zwei Parks, ihren gewundenen Kopfstein-Gassen und gastfreundlichen Menschen die Besucher mit ihrem romantischen Ambiente faszinieren.



1 www.tourism.cesis.lv

9. Liepāja ■ In Liepāja (Libau) gibt es nicht nur lange Sandstrände, sondern auch ein ganz eigenes Kultur-, Architektur- und Militärerbe. Ein Muss für alle Besucher: die wunderschönen Holzbauwerke und Jugendstilhäuser ansehen, dann in einer der Kunstgalerien einklinken und später auf den Ende des 19. Jahrhunderts errichteten Befestigungsanlagen spazieren gehen.



1 www.liepaja.travel

10. Ventspils ■ Ventspils (Windau) ist bereits seit dem 13. Jahrhundert eine Stadt der Seeleute und Fischer. Betriebsame Hafenstadt und herrlicher Strand mit 'Blauer Flagge' schließt sich nicht aus. Die Bewohner der Stadt sind stark genug, um dem rauhen Seewind zu trotzen, aber gleichzeitig haben sie eine 'Blumenseele'. Nehmen Sie Ihre Kinder und Freunde mit und begeben Sie sich in Lettlands Hauptstadt der Blumen und Springbrunnen.



1 www.visitventspils.com



EDEN Gewinner Reiseziele

4 5 6 9 so wie auch Rēzekne und Tērvete.

Weitere Informationen: http://ec.europa.eu/eden



Flugzeug

Besonders bequem ist Lettland per Luft zu erreichen. Der Flughafen Riga ist der sich am schnellsten entwickelnde Flughafen Europas. Von Riga werden Direktflüge in mehr als 80 Städte der Welt angeboten. Die Haupttrouten sind:

weniger als 1 Stunde	1-2 Stunden	mehr als 2 Stunden
Helsinki, Minsk, Stockholm, St. Petersburg, Tallinn, Tampere, Vilnius, Warschau	Berlin, Bremen, Kopenhagen, Düsseldorf, Frankfurt, Hannover, Hamburg, Kiew, Moskau, Oslo, Prag, Wien	Amsterdam, Barcelona, Brüssel, Genf, Istanbul, London, Mail, München, Paris, Rom, Tel-Aviv, Zurich

Die Innenstadt von Riga ist 13 km, Jūrmala ca. 20 km entfernt.

Flughafen Riga

- Adresse: Lidosta "Riga" 10/1, Mārupes novads
- Auskunft unter Tel.: +371 29311817 (kostenpflichtiges Gespräch)
- Fundbüro: +371 67207236, arrival.service@riga-airport.com
- Webseite: www.riga-airport.com

Flughafenbus: Nr. 22

- Reisedauer: ca. 30 min
- Busfahrpläne: www.rigasattiksm.lv
- Auskunft unter Tel.: +371 80001919 (Anruf kostenlos)

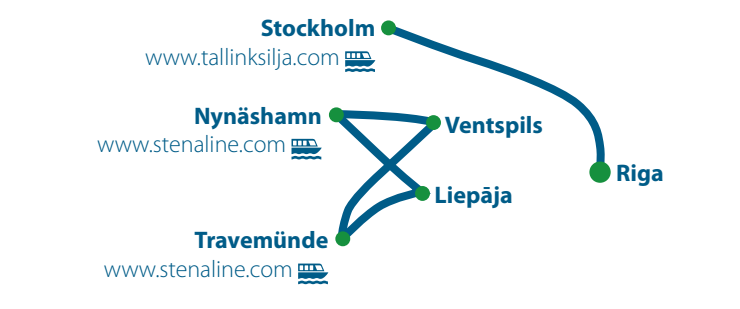
Taxi

Die offiziellen Taxi-Unternehmen "Baltic Taxi" und "Rigas Taksometru parks" (Red Cab) bringen Sie in ca. 15 Minuten ins Zentrum. Die Fahrt kostet ca. 12,- bis 15,- EUR. Taxis können Sie sowohl bar als auch mit Karte bezahlen. In einigen Taxis ist nur Barzahlung möglich.

Fähre, Yacht, Schiff

Fähre

Die größten Häfen Lettlands verfügen über Fährverbindungen in andere Häfen der Ostsee.



- Hafen von Riga (www.rop.lv)
- Hafen von Liepāja (www.liepaja-sez.lv)
- Hafen von Ventspils (www.portofventspils.lv)

Yacht

Falls Sie mit einem Segelboot nach Lettland kommen, stehen Ihnen mehr als 20 Yachthäfen zur Verfügung: www.seaclub.lv

Schiff

Im Sommer kann man täglich mit einem kleinen Flussschiff nach Jūrmala (Majori) fahren. In Riga legt das Schiff vom Kai in der Nähe des Präsidentschlosses ab, ca. 50 Meter vor der Skulptur des Großen Kristaps Richtung der Steinbrücke (Akmens tilts). Reisedauer: ca. 2 Std 30 Min.
• Tel.: +371 67147900, +371 29237123
• Webseite: www.pie-kapteina.lv

Busverkehr

Lettland besitzt ein sehr gut ausgebautes Bustreckennetz, das fast alle großen europäischen und russischen Städte verbindet. Vom Busbahnhof Riga (neben dem Zentralmarkt/Zepelinhallen) kann man die meisten Städte und Ortschaften in Lettland erreichen. Der Komfort der Busse ist sehr unterschiedlich und hängt von der Busgesellschaft und der Strecke ab. Auf einigen Verbindungen verkehren Minibusse und Express-Busse. Die Fahrkarten können entweder am Schalter im Busbahnhof oder auch direkt im Bus gekauft werden – vorausgesetzt es gibt freie Plätze. Freitags und samstags sind die Busse, die in Riga starten, oft überfüllt. Im Busbahnhof gibt es einen Informationschalter.

Internationaler Busbahnhof Riga

- Adresse: Prāgas iela 1
- Busfahrpläne: www.autoosta.lv
- Online-Buchung: www.bezindas.lv
- Auskunft unter Tel.: +371 90000009 (kostenpflichtiges Gespräch)
- Öffnungszeiten der Schalter: 6:00-22:00

Entfernungen aus europäischen Städten nach Riga

Berlin	1221 km	München	1770 km
Bremen	1576 km	Nürnberg	1579 km
Dresden	1271 km	Prag	1339 km
Düsseldorf	1745 km	Rostock	1461 km
Frankfurt am Main	1732 km	Tallinn	310 km
Genf	2297 km	Vilnius	293 km
Graz	1544 km	Warschau	654 km
Hamburg	1501 km	Wien	1353 km
Hannover	1473 km	Zürich	2030 km

Eisenbahn

Die Eisenbahn ist das sicherste, pünktlichste und günstigste Verkehrsmittel in Lettland. Die Waggons haben unterschiedlichen Komfort und auf den beliebtesten Strecken sind sie zu gewissen Tagesstunden am Morgen und am Abend oft überfüllt. Die Fahrkarten kann man entweder am Schalter im Bahnhof oder direkt beim Schaffner im Zug (dann mit Zuschlag) erwerben.

Internationale Zugstrecken

Aus Russland	Aus Weissrussland
Moskau, St. Petersburg	Minsk

Rigaer Hauptbahnhof

- Adresse: Stacijas laukums 2
- Zugfahrpläne: travel.ldz.lv
- Online-Buchung: ticket.ldz.lv
- App für Handys: www.pvlv/en/mobile_application
- Auskunft unter Tel.: +371 67231181 (kostenpflichtiges Gespräch)
- E-mail: uzzinas@ldz.lv
- Öffnungszeiten der Schalter für Inlandzüge: 4:30-23:40



Tourismus-Informations-Zentren

- Aglona** www.aglona.lv
- Aizpute** www.visitazpute.lv
- Aloja** www.staicele.lv
- Alūksne** www.aluksne.lv
- Ape** www.apel.lv
- Auce** www.auce.lv
- Balvi** www.balvi.lv
- Bauska** ■ www.tourism.bauska.lv
- Burnieki** www.burniekunovads.lv
- Carnikava** ■ www.tourism.carnikava.lv
- Cesvaine** www.cesvaine.lv
- Cēsis** ■ www.tourism.cesis.lv
- Dagda** www.visitdagda.com
- Daugavpils** www.visitdaugavpils.lv
- Dobele** www.dobele.lv
- Dundaga** www.dundaga.lv
- Durbe** www.durbe.lv
- Ergļi** www.ergli.lv
- Gauja Nationalpark, Gutmannshöhle** www.gnp.lv
- Gauja Nationalpark, Naturpfade von Ligatne** www.gnp.lv
- Gaujiena** www.gaujiena.lv
- Gulbene** ■ www.visitgulbene.lv
- Ieriķi** www.tourism.amatassnovads.lv
- Jaunjelgava** www.jaunjelgava.lv
- Jēkabpils** www.jekabpils.lv
- Jelgava** ■ www.visitjelgava.lv
- Jūrmala** www.tourism.jurmala.lv
- Jūrmalciems** www.jurmalciamiaklajumi.viss.lv
- Kandava** www.visitkandava.lv
- Koknese** www.koknese.lv
- Kolkasrags** www.kolkasrags.lv
- Krāslava** www.visitkraslava.com
- Kuldīga** ■ www.visit.kuldiga.lv
- Ķekava** www.kekava.lv
- Liepāja** ■ www.liepajaturisms.lv
- Ligatne** ■ www.visitligatne.lv
- Limbaži** ■ www.visitlimbazi.lv
- Līvāni** www.livani.lv
- Ludza** www.ludza.lv
- Madona** www.visitmadona.lv
- Mazsalaca** www.mazsalaca.lv
- Naujene** www.naujene.lv
- Nica** www.nica.lv
- Ogre, Ikšķile** www.latvijascents.lv
- Pārgauja** www.pargaujasnovads.lv
- Pāvilosta** www.pavilosta.lv
- Plaviņas** www.plavinunovads.lv
- Preiļi** www.preililv
- Priekule** www.priekulesnovads.lv
- Rauna** www.rauna.lv
- Rēzekne, Viļāni** www.rezekne.lv
- Riga** ■ www.liveriga.com
- Roja** www.roja.lv
- Rucava** www.rucava.lv
- Rūjiena** www.rujiena.lv
- Sabīle** www.sabile.lv
- Salacgrīva** tourism.salacgriva.lv
- Salaspils** www.salaspils.lv
- Saldus** ■ www.saldus.lv
- Saulkrasti** ■ www.visitsaulkrasti.lv
- Sigulda** ■ www.tourism.sigulda.lv
- Skrunda** www.skrundassnovads.lv
- Smiltene** www.smiltene.lv
- Strenči** www.strencunovads.lv
- Talsi** ■ www.talsitourism.lv
- Tērvete** www.mammadaba.lv
- Tukums** www.visittukums.lv
- Valdemārpils** www.valdemarpils.lv
- Valka** www.valka.lv
- Valmiera** ■ visitvalmiera.lv
- Varakļāni** www.varaklanilv
- Ventspils** www.visitventspils.com
- Viesīte** www.viesite.lv
- Zaņa** www.zana.lv

■ – Träger des Qualitätszeichens "Q-Latvia"

Regionale Tourismusverbände

Kurland ■ www.kurzeme.lv

Latgale ■ www.visitatgale.com

Vidzeme ■ www.vidzeme.com

Zemgale ■ www.travelzemgale.lv

Auto

- EU Bürger (gilt für alle Länder des Schengen-Raumes) können ohne Visum einreisen (mit Personalausweis, Pass oder ID Karte).
- Die Höchstgeschwindigkeit beträgt innerhalb geschlossener Ortschaften 50 km/h, außerhalb geschlossener Ortschaften 90 km/h; teilweise auch 100-110 km/h.
- Ganzjährig muss man auch tagsüber mit Abblendlicht fahren.
- Es ist verboten, Mobiltelefone während der Fahrt zu benutzen (Ausnahme: Freisprechanlage).
- Die Promillegrenze liegt bei 0,2 ‰.
- Fahrer und Beifahrer müssen während der Fahrt angeschnallt sein.
- Vom 1. Dezember bis zum 1. März müssen alle PKW und Busse bis 3,5t mit Winterreifen fahren. Vom 1. Mai bis zum 1. September ist es verboten, mit Stollenreifen (Spikes) zu fahren.
- Es besteht eine Mautpflicht für Autos, die nach Jūrmala fahren: www.tourism.jurmala.lv

Straßenverkehrsbehörde (CSDD)

- Tel.: +371 67025777,
- E-mail: office@csdd.gov.lv
- Webseite: www.csdd.lv

Verkehrsinformationszentrum

24-Stunden-Info-Hotline: +371 65025555

Mietwagen am Flughafen Riga www.riga-airport.com

Parkplätzen in Riga www.rigasattiksm.lv, www.europarklv

24-Stunden-Pannenhilfe und Auskunft

- Nationaler Automobilklub (LAMB): 1888, www.lamb.lv
- Automobile club SOS: +371 67333333, www.sos.lv